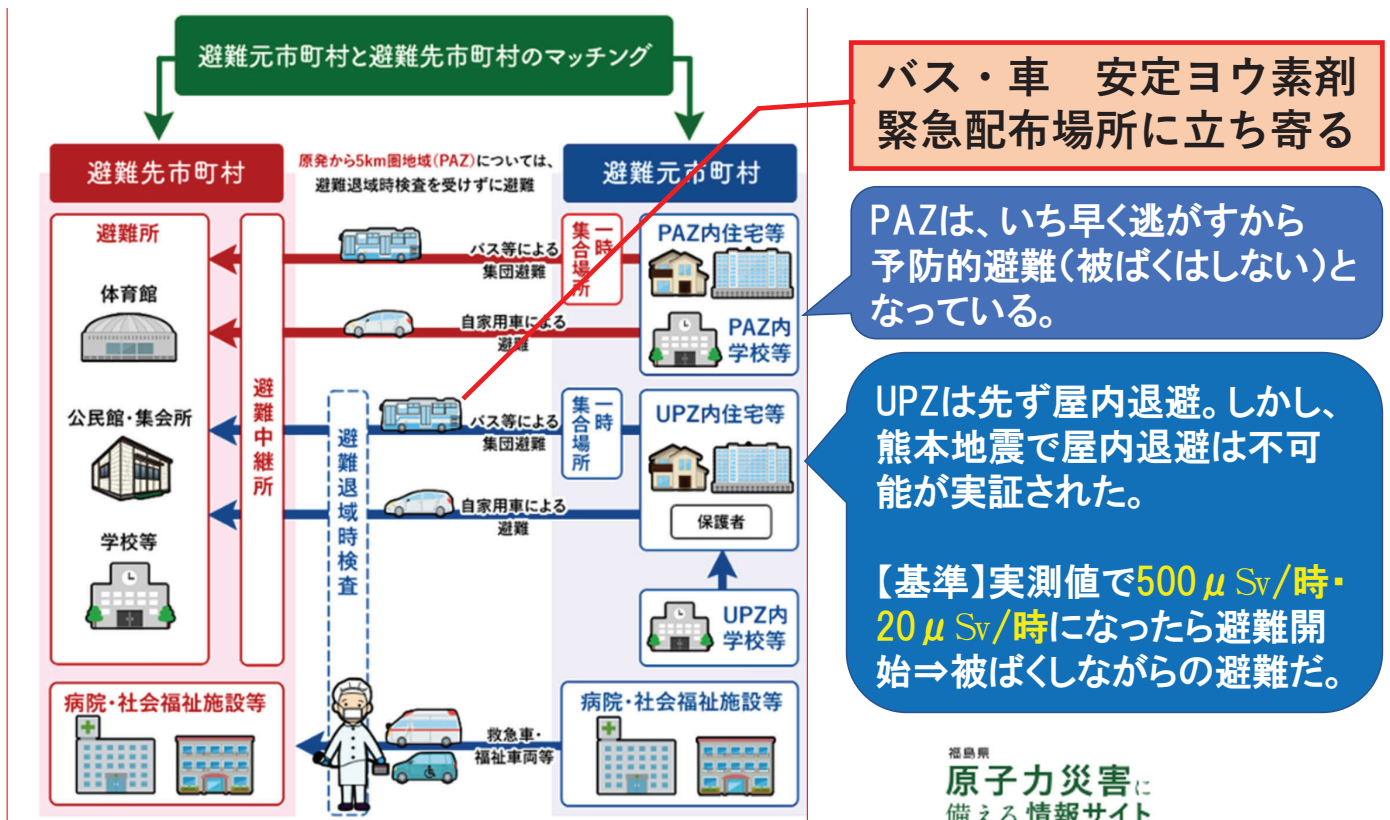


2023年4/20・26  
避難道路実地調査（唐津市⇒佐賀市）

原子力避難計画は命を守れない

玄海原発プルサーマルと全基をみんなで止める裁判の会  
（田口啓三・田口弘子・石丸陽一・石丸初美）



ルートA 「避難元」唐津市千々賀・養母田（やぶた）地域の住民

4/20 鬼塚中学校（一時集合場所）⇒「避難先」佐賀市：避難退域時検査所（佐賀市・森林公園）のルート（国道203号）

- 橋/32
- ガソリンスタンド/6
- 高架橋下/8
- 道の駅/2
- トンネル/4
- 歩道橋/1



通常は1時間弱



①国道323号線



②トンネルは抜け出るまで心配な所

ルートB 「避難元」唐津市野田地域住民

野田地区活性化センター（一時集）⇒⇒

佐賀市（避難退域検）佐賀競馬場外発売所（国道323号）

- 橋/49
- ガソリンスタンド/4
- 高架橋下/4
- 道の駅/4
- トンネル
- スーパーマーケット/5



国323号（山道の多い。冬季や梅雨時期は危険区域  
（西九州自動車道は、糸島住民避難を優先する）



4/26 玄海・唐津・伊万里からの合流地点

特に交差点はデッドロック



県は、住民が一斉に避難することはないので渋滞はしない、避難先は足りると言っているが、福島原発事故で、住民の危機感は大きくなっている。



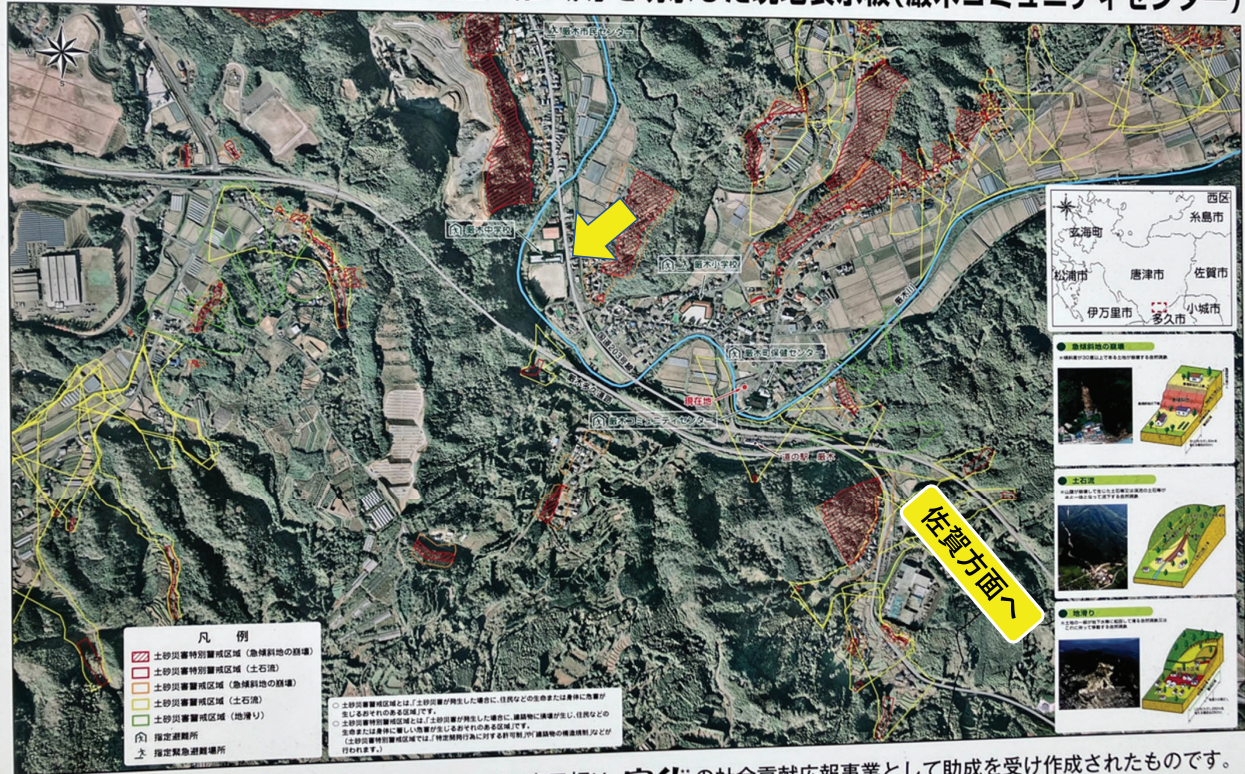
# 4/26 緊急配布場所/一時集合場所



安定ヨウ素剤緊急配布場所

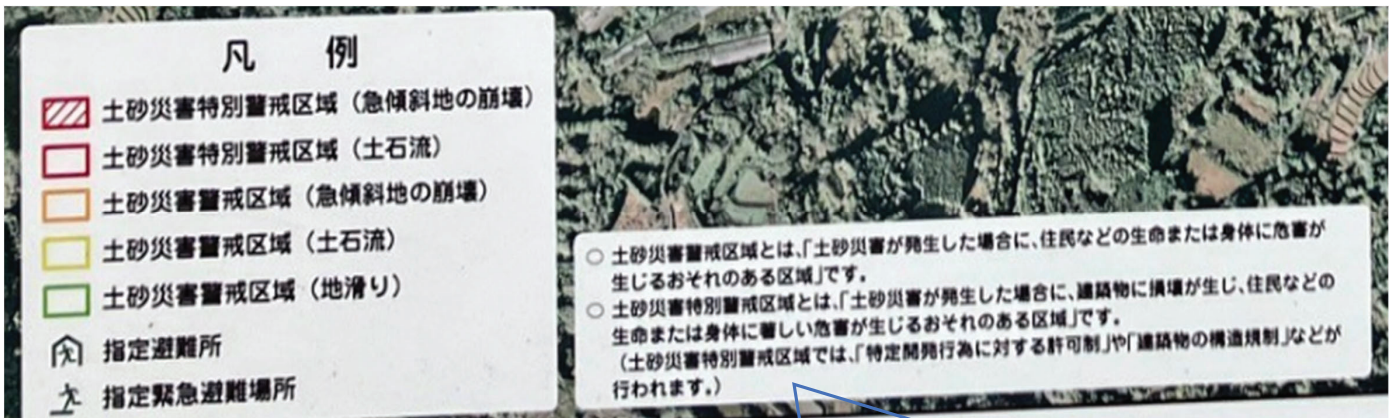
巖木コミュニティセンター

## 土砂災害防止法に基づく土砂災害警戒区域等を明示した現地表示板(巖木コミュニティセンター)



この表示板は、社会貢献活動事業として助成を受け作成されたものです。





●土砂災害警戒区域とは、「土砂災害が発生した場合に、住民などの生命または身体に危険が生じるおそれのある区域です」寸断されたら避難できなくなる（被ばく必然）

野田地区活性化センター（一時集合場所）



星領活性化センター（一時集合場所）







星領

原発

揚水発電所  
蔵木・天山



一時集約場所  
旧広川分校



一時集合場所  
旧平之分校

悪天候の日は孤立集落となる事が考えられるところが多かった。  
自然災害と大きく違う放射能の問題をもっと住民に周知すべき。



旧平之分校：日頃使われていない。  
一時集合場所。

避難道路（国道）に出るまでに危険区域のこのような山道を下りてこなければならない。



送迎タクシー



唐津つまがもん市場



ひれふりランド

緊急配布場所には常時ヨウ素剤は置いてない  
事故がおきてから市職員が持ってくる



唐津農機センター



からつポート・イオン唐津（緊急配布場所）





# ヨウ素剤緊急配布場所

## 北波多市民センター



## 七山公民館



# 避難退域時検査場所の候補地

資料 1-4

内閣府  
Cabinet Office, Government of Japan

平成28年11月22日  
改定 平成31年1月9日  
改定 令和3年7月20日

げんかい  
**玄海地域の緊急時対応  
(全体版)**

玄海地域原子力防災協議会

## 佐賀県における避難退域時検査場所の候補地

内閣府  
Cabinet Office, Government of Japan

▶ 佐賀県では、緊急時の避難を円滑に行うため、UPZ内人口や避難経路等を考慮し、避難元市町と各避難退域時検査場所の対応付けを行ったうえで、避難経路上に候補地をあらかじめ準備。



### 検査場所を通過する避難元市町

#### 佐賀県(12カ所)

検査場所	避難元市町
多久市陸上競技場	玄海町・唐津市
佐賀県立森林公園	唐津市
佐賀競馬佐賀場外発売所	
佐賀市富士支所	
藤山総合公園	唐津市・伊万里市
杵藤ヶノセッカ	
旧北方庁舎職員駐車場	伊万里市
有田中央運動公園	
歴史と文化の森公園 隣接駐車場	
旧山内庁舎	
白岩運動公園隣接会場	
鏡尾山公園	

(凡例)  
●: 避難退域時検査場所(候補地)



# 長崎

**長崎県における避難退域時検査場所の候補地** 内閣府 Cabinet Office, Government of Japan

長崎県では、緊急時の避難を円滑に行うため、UPZ内人口や避難経路等を考慮し、避難元市町と各避難退域時検査場所の対応付けを行ったうえで、原則として避難先市町に設置される救護所を候補地としてあらかじめ準備。

**検査場所を通過する避難元市町 長崎県 (10か所)**

検査場所	避難元市町
長崎市総合文化センター	長崎市
長崎県立総合文化センター	長崎市
川棚町勤労者体育センター	川棚町
佐佐木町総合文化センター	佐佐木町
佐々野町総合文化センター	佐々野町
佐々野町総合文化センター	佐々野町
佐々野町総合文化センター	佐々野町
佐々野町総合文化センター	佐々野町
佐々野町総合文化センター	佐々野町
佐々野町総合文化センター	佐々野町

○：避難退域時検査場所（候補地）  
●：避難退域時検査場所（候補地）  
●：避難退域時検査場所（候補地）

150

# 福岡

**福岡県における避難退域時検査場所の候補地** 内閣府 Cabinet Office, Government of Japan

福岡県では、緊急時の避難を円滑に行うため、UPZ内人口や避難経路等を考慮し、避難元市と各避難退域時検査場所の対応付けを行ったうえで、原則として避難先に設置される救護所を候補地としてあらかじめ準備。

**検査場所候補地 福岡県 (42か所)**

市町	検査場所	避難元市区
福岡市	福岡市立福岡女子高等学校体育館、他10施設	福岡市
赤松市	赤松市民体育館	赤松市
古賀市	古賀市民体育館	古賀市
福岡市	福岡市中央公民館、他2か所	福岡市
新宮町	新宮町民体育館	新宮町
久山町	久山町勤労青少年ホーム	久山町
筑紫野市	勤労青少年ホーム <sup>※1</sup>	筑紫野市
篠栗町	篠栗町民体育館	篠栗町
志免町	志免町民体育館	志免町
福岡市	城南高等学校体育館、他9施設	福岡市
福岡市	筑紫百高高等学校体育館、他3施設	福岡市
春日市	春日市総合スポーツセンター	春日市
大野城市	大野城市総合体育館	大野城市
太宰府市	太宰府市総合福祉センター <sup>※2</sup>	太宰府市
那珂川市	那珂川市民体育館	那珂川市
宇美町	宇美町民体育館	宇美町
須恵町	須恵町地域活性化センター	須恵町
粕屋町	粕屋町生涯学習センター	粕屋町

※1 近接する商業施設・コジセンターに避難する住民の避難退域時検査も実施  
※2 近接する体育センターに避難する住民の避難退域時検査も実施

151